



Научная статья  
УДК 378.1+37.07

[https://doi.org/10.55523/27822559\\_2023\\_3\(11\)\\_29](https://doi.org/10.55523/27822559_2023_3(11)_29)

## МОДЕЛЬ ВЗАИМОДЕЙСТВИЯ СОВРЕМЕННОГО ПЕДАГОГИЧЕСКОГО ВУЗА С РЕГИОНАЛЬНОЙ СИСТЕМОЙ ОБРАЗОВАНИЯ

Н.О. Яковлева<sup>1</sup>, Е.С. Бухтияр<sup>2</sup>, М.Ф. Шлык<sup>3</sup>

<sup>1, 2, 3</sup> Институт развития образования Краснодарского края, Краснодар, Россия

<sup>1</sup> [noyakovleva@mail.ru](mailto:noyakovleva@mail.ru)

<sup>2</sup> [Ekaterina.bukhtiyar@yandex.ru](mailto:Ekaterina.bukhtiyar@yandex.ru)

<sup>3</sup> [shlykmf@gmail.com](mailto:shlykmf@gmail.com)

**Аннотация.** Показано значение и представлена общая характеристика взаимодействия педагогического вуза с региональной системой образования. Выделены его имманентные черты (педагогическая природа, системный и творческий характер, нелинейность, транспарентность и гибкость реализации, лабильность функциональных связей, открытость изменениям внешней среды). Приведено описание авторской модели данного взаимодействия, сформированной с учётом специфики работы системы образования Краснодарского края. При описании модели актуализированы основные субъекты её реализации и раскрыты возможности использования инновационной инфраструктуры региональной системы образования. Существенное внимание уделено работе с будущими педагогами, не обладающим способностью и готовностью к работе с детьми, но ориентированными на методическую деятельность, по их закреплению в сфере образования региона. Указаны разделы, составляющие дорожную карту взаимодействия современного педагогического вуза с региональной системой образования, включающей нормативный, научно-методический, организационно-практический, материально-технический, информационный и контрольно-диагностический разделы, а также её ключевые мероприятия.

**Ключевые слова:** взаимодействие, педагогический вуз, региональная система образования, муниципальная система образования, инновационная инфраструктура, карьерные траектории, педагог

**Для цитирования:** Яковлева Н.О., Бухтияр Е.С., Шлык М.Ф. Модель взаимодействия современного педагогического вуза с региональной системой образования // Педагогическая перспектива. 2023. № 3(11). С. 29–38. [https://doi.org/10.55523/27822559\\_2023\\_3\(11\)\\_29](https://doi.org/10.55523/27822559_2023_3(11)_29)

## MODEL OF INTERACTION OF A MODERN PEDAGOGICAL UNIVERSITY WITH THE REGIONAL EDUCATION SYSTEM

N.O. Yakovleva<sup>1</sup>, E.S. Bukhtiyar<sup>2</sup>, M.F. Shlyk<sup>3</sup>

<sup>1, 2, 3</sup> Institute for the Development of Education of the Krasnodar Region, Krasnodar, Russia

<sup>1</sup> [noyakovleva@mail.ru](mailto:noyakovleva@mail.ru)

<sup>2</sup> [Ekaterina.bukhtiyar@yandex.ru](mailto:Ekaterina.bukhtiyar@yandex.ru)

<sup>3</sup> [shlykmf@gmail.com](mailto:shlykmf@gmail.com)

**Abstract.** The significance and general characteristics of the interaction of a pedagogical university with the regional education system are shown. Its immanent features are singled out (pedagogical nature, systemic and creative nature, non-linearity, transparency and flexibility of implementation, lability of functional connections, openness to changes in the external environment). The description of the author's model of this interaction, formed considering the specifics of the work of the education system

of the Krasnodar Region, is given. When describing the model, the main subjects of its implementation are updated and the possibilities of using the innovative infrastructure of the regional education system are disclosed. Significant attention is paid to working with future teachers who do not have the ability and readiness to work with children, but are focused on methodological activities, to consolidate them in the education sector of the region. The sections that make up the roadmap for the interaction of a modern pedagogical university with the regional education system, including regulatory, scientific and methodological, organizational and practical, material and technical, informational and control and diagnostic sections, as well as its key activities, are indicated.

**Keywords:** interaction, pedagogical university, regional education system, municipal education system, innovation infrastructure, career trajectories, teacher

**For citation:** Yakovleva N.O., Bukhtiyar E.S., Shlyk M.F. Model of interaction of a modern pedagogical university with the regional education system. *Pedagogical perspective*. 2023; 3(11): 29–38. [https://doi.org/10.55523/27822559\\_2023\\_3\(11\)\\_29](https://doi.org/10.55523/27822559_2023_3(11)_29) (In Russ.).

Современный педагогический вуз как ключевой субъект, отвечающий за воспроизводство кадров для системы образования и несущий полную ответственность за трудоустройство своих выпускников по профилю подготовки, в настоящее время не может полноценно выполнять свою миссию без сотрудничества с региональной системой образования, ориентации на его потребности и приоритеты развития. Сегодня педагогическому вузу особенно важно выполнять полный цикл работ по созданию условий для качественного формирования контингента абитуриентов, сознательно ориентированных на педагогическую профессию, эффективной профессиональной подготовки будущих педагогов в вузе и их закрепления в профессии после окончания обучения. Всё это подразумевает тесное сотрудничество с образовательными организациями и учреждениями региона, максимально полное использование ресурсов территориального образовательного кластера.

Влияние современного вуза на развитие отрасли и даже всего региона подтверждено многочисленными исследованиями [1; 2; 3; 4; 5; 6; 7 и др.]: «сегодня установлена корреляция между присутствием на территории самостоятельных университетов и притоком на данную территорию человеческого капитала» [1, с. 76]. Понимание важности указанного направления, заинтересованность в котором испытывает как

педагогический вуз, так и региональная система образования, даёт хороший импульс для инновационного поиска и накопления опыта их эффективного взаимодействия, осуществляемого с учётом имеющихся особенностей, ресурсов и решаемых задач.

В современной научной и научно-методической литературе рассматриваются: общие вопросы взаимодействия вуза и общеобразовательных организаций региона (А.У. Абдурахимов, А.А. Дарамеева, Н.С. Ефимов, В.П. Игнатъев, Н.В. Камалова, Л.И. Осечкина, Е.М. Таболова и др.), потенциал вуза и его влияние на развитие образовательного пространства региона (Е.В. Мардасова, О.В. Отто, Л.В. Швецова и др.), взаимодействие вуза и школы с целью совершенствования воспитательного процесса (Д.А. Гусев, О.В. Лебедева и др.), организация практической подготовки обучающихся в рамках такого взаимодействия (Я.А. Баженова, Т.Н. Жилина, З.Н. Квасникова и др.), различные формы сотрудничества вуза с региональной системой образования (А.И. Дукмас, Е.Н. Ковалевская, А.В. Курьянович и др.), совместная деятельность вуза и школы по научно-методическому сопровождению молодого педагога и его практико-ориентированной адаптации (Е.М. Шумилкина, Е.М. Шумилкина, В.А. Варданян, Р.К. Аюпов, Н.В. Хлебникова и др.).

Отдельным направлением, требующим внимания и поиска путей

совершенствования, является взаимодействие педагогического вуза с Институтом развития образования как одним из ключевых учреждений региональной системы образования. Изучением его особенностей занимались А.В. Бакина, А.А. Бирюков, О.А. Булавенко, Л.С. Голубничая, А.В. Готного, С.М. Ситяева, В.А. Шмакова, Т.В. Шубина, С.В. Яремчук и др.

В то же время, несмотря на столь широкое внимание научно-педагогической общественности, до сих пор остаются неразработанными многие вопросы организации взаимодействия педагогического вуза и региональной системы образования, в частности в плане закрепления выпускников в образовательной сфере, важность которого отмечают многие исследователи [8; 9; 10; 11; 12 и др.].

Под взаимодействием вуза с общеобразовательной организацией отечественными учёными понимается «целенаправленное и взаимообусловленное влияние друг на друга, способствующее взаимообогащению, наращиванию усилий и наиболее полной реализации их дидактических, воспитательных и социально-педагогических возможностей в целях разностороннего развития личности учащегося» [13, с. 126]. Принимая такое толкование, считаем, что данный вид взаимодействия обладает следующими имманентными чертами: педагогическая природа, системный и творческий характер, нелинейность, транспарентность и гибкость реализации, лабильность функциональных связей, открытость изменениям внешней среды, которые обеспечивают ему принципиальную возможность оказывать позитивное влияние на развитие современного образовательного дискурса.

В ряду специфических принципов такого взаимодействия, выделенных в статье И.В. Склярской [14, с. 128], наибольшее значение для нас имеют

принципы практико-ориентированного обучения, универсальности и вариативности образования, манёвренности и согласованности действий, совместного использования материально-технических ресурсов. Их учёт, на наш взгляд, способствует повышению эффективности взаимодействия благодаря обеспечению согласованности усилий всех субъектов в зоне их функциональной ответственности.

Существенной в контексте решения рассматриваемой проблемы является позиция С.В. Тарасова [6, с. 12], который отмечает, что построение взаимодействия педагогического вуза с региональной системой образования помогает решить ряд ключевых задач, обеспечивающих их обоюдное развитие, а именно: задачи стратегического планирования, реализации образовательной политики, поддержки научной активности, формирования кадрового потенциала. Именно последнюю задачу мы считаем в настоящее время одной из важнейших для стабилизации ситуации с обеспеченностью педагогическими кадрами.

Отметим, что в системе образования Краснодарского края кадровая проблема стоит особенно остро. Это связано не только с общим снижением престижа профессии учителя, невысокой зарплатой или усложнением работы современного педагога, но и со стремительным увеличением населения в регионе, открытием новых образовательных учреждений, старением педагогического состава и др. Поэтому для решения задачи сохранения профессиональных кадров и закрепления в профессии молодых учителей в региональной системе образования вопросы взаимодействия с педагогическими вузами становятся первоочередными.

Как ответ на новые вызовы в системе образования Краснодарского края начала формироваться уникальная модель такого взаимодействия, учитывающая региональные особенности и тренды развития (рисунок).

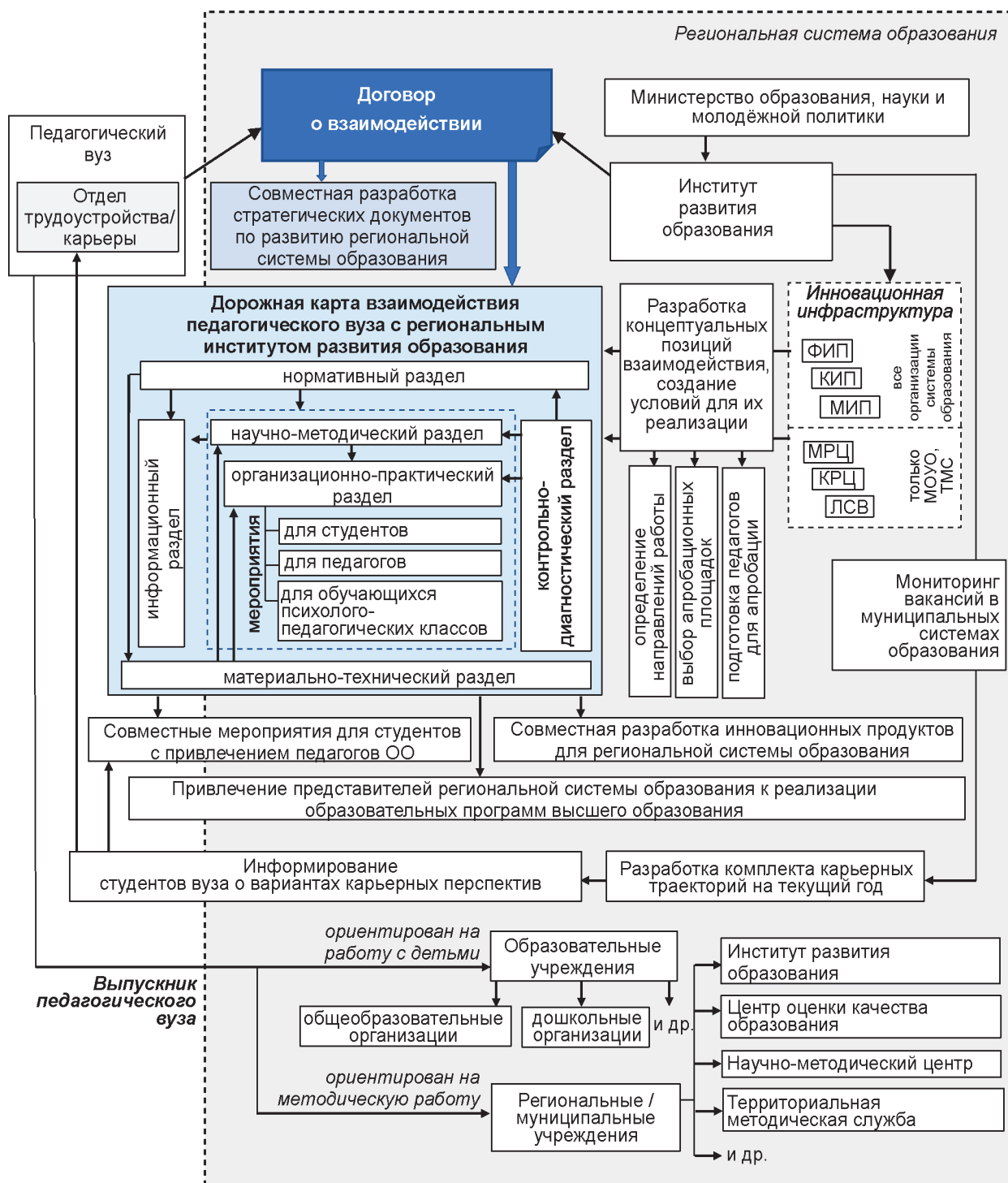


Рисунок. Модель взаимодействия педагогического вуза с региональной системой образования

Ключевой акцент в модели делается на комплексное использование всего потенциала системы образования региона. Это означает необходимость в процессе взаимодействия обеспечить вузу «выход» не только на образовательные

организации, но и на муниципальный управленческий аппарат, а также региональную инновационную инфраструктуру и учреждения, осуществляющие методическую поддержку образовательной системы и координа-

цию её работы. В Краснодарском крае к ним относятся Институт развития образования, Центр оценки качества образования, Центр сопровождения образования, муниципальные и региональные органы управления образованием и территориальные методические службы.

При заключении договора о взаимодействии педагогический вуз и региональная система в лице Института развития образования как ведомственного учреждения министерства образования, науки и молодёжной политики решают прежде всего собственные первоочередные задачи. Однако эффективным такой договор становится только тогда, когда он работает на развитие системы образования всего региона. Поэтому очень важно привлекать научный потенциал педагогического вуза для решения широкого круга вопросов: разработки концептуальных документов, обеспечивающих развитие региональной системы образования; создания современного методически обоснованного контента, используемого в работе педагогов; своевременного восполнения профессиональных дефицитов с привлечением профессорско-преподавательского состава вуза и его материально-технической базы, более современной и насыщенной. С другой стороны, невозможно обойтись и без опоры на потенциал самой региональной системы образования, в частности её инновационной инфраструктуры, которую составляют организации, обладающие инновационным опытом решения актуальных проблем. К инновационной инфраструктуре системы образования Краснодарского края относятся организации, имеющие статус федеральной (ФИП), краевой (КИП) или муниципальной (МИП) инновационной площадки, а также муниципальные органы управления образованием и муниципальные методические службы в статусе межрегионального (МРЦ), краевого (КРЦ) ресурсного центра или

лидера сетевого взаимодействия (ЛСВ) [15; 16; 17 и др.].

Инновационная инфраструктура по своему основному назначению направлена на развитие региональной системы образования через разработку, апробацию и внедрение инноваций. Поэтому ориентация включённых в неё организаций на поиск эффективных путей и средств выстраивания взаимодействия федерального педагогического вуза с региональной системой образования даёт хорошие результаты за счёт комплексной работы на всех уровнях образовательной системы: от дошкольных организаций до Института развития образования, а также органов управлений и территориальных методических служб, определяющих направления и координацию деятельности в муниципальных системах образования. При этом учреждения, обладающие официальными статусами и включённые в инновационную инфраструктуру региональной системы образования, в выбранных ими направлениях создают новые концепции, проводят их апробацию и диссеминаруют результаты своей деятельности в масштабах краевой образовательной системы. Например, по эффективной организации психолого-педагогических классов на уровне школы, муниципалитета и региона и разработки для них современного содержания образования; совершенствованию дополнительных и основных образовательных программ подготовки будущих педагогов в условиях среднего профессионального образования; подготовке педагогических кадров в условиях работы профессиональных сообществ; формированию ресурсных центров, обеспечивающих связь с педагогическим вузом; преодолению низких образовательных результатов и др.

Отдельным направлением взаимодействия в данном ключе является совместная разработка продуктов, востребованных в системе образования.

Такой подход позволяет сформировать социально значимый заказ на инновационный поиск и придать ему актуальность и системность для решения проблемы повышения качества образования.

Система задач, обусловленная стратегическими национальными приоритетами, а также результаты, полученные в процессе функционирования региональной инновационной инфраструктуры, являются основным источником построения дорожной карты, которая разрабатывается на основе договора о взаимодействии Института развития образования с педагогическим вузом, в форматах нормативных актов стратегического и тактического порядка, методических мероприятий, научных форумов, прикладных исследований, мониторингов и аудитов, диагностических процедур, продуктов и др.

Инвариантными в структуре такой дорожной карты, по нашему мнению, должны быть следующие разделы:

– нормативный, в рамках которого формализуются процедуры совместной деятельности, заключаются договоры, строятся концептуальные положения, регламенты, приказы и др.;

– научно-методический, предусматривающий разработку совместных исследований по тем или иным аспектам взаимодействия, проведение объективной оценки сложившейся ситуации и обоснование способов её улучшения, построение теоретических моделей совместного решения проблемы (в том числе в грантовом формате), проведение научных форумов по обсуждению достигнутых результатов;

– организационно-практический, включающий разнообразные мероприятия для педагогических работников и управленческих кадров, мероприятия с участием обучающихся, мероприятия по сопровождению работы психолого-педагогических классов (групп) и др. Для педагогов это может быть повыше-

ние квалификации, семинары, стратегические сессии, методические сборы, мастер-классы, тренинги и т.д., а для студентов и школьников – совместные олимпиады и конкурсы мотивационного характера, образовательно-просветительские события, формирующие набор необходимых будущему педагогу профессиональных компетенций, консультационно-ориентирующие мероприятия, обеспечивающие понимание личностью профессиональной пригодности к педагогической деятельности;

– материально-технический, определяющий условия для эффективного взаимодействия педагогического вуза с региональной системой образования. В рамках данного раздела должно быть предусмотрено использование имеющихся и создание новых площадок взаимодействия, в том числе с использованием возможностей инновационной инфраструктуры, создание и выпуск методической продукции (пособий, методических и дидактических материалов, программ, технологических карт, тестовых комплектов и др.);

– информационный, предполагающий разработку электронных интерактивных платформ для реализации взаимодействия, освещение в информационном пространстве его результатов, организацию своевременного информационного обмена субъектов взаимодействия;

– контрольно-диагностический, связанный с проведением аудитов и мониторингов, контрольных срезов и корректирующих действий по выявленным недостаткам организованного взаимодействия.

Сегодня одной из традиционных форм взаимодействия, предусмотренной требованиями к реализации образовательных программ высшего образования, является привлечение представителей региональной системы образования к реализации данных программ подготовки в педагогическом вузе в качестве преподавателей,

руководителей практики, проектной деятельности, курсовых и выпускных квалификационных работ, членов ГЭК и др. Однако в современных условиях большое значение приобретают также совместные образовательные события для студентов с приглашением через Институт развития образования педагогов – носителей лучших практик, которые проводят мастер-классы, тренинги, открытые занятия, презентуют собственный опыт и разработанные методико-дидактические продукты.

Отметим, что для будущих педагогов, чётко мотивированных на будущую педагогическую работу с детьми, указанные мероприятия дают хороший результат: выпускники вузов – молодые педагоги – быстро адаптируются, успешно закрепляются в профессии и в дальнейшем активно развиваются в профессиональном плане. Однако наш опыт показал, что достаточно много студентов педагогического вуза категорически не связывают свою дальнейшую работу с преподавательской деятельностью и не хотят взаимодействовать с обучающимися. При этом система образования как сфера деятельности, обладающая целым рядом преимуществ, привлекает эту группу студентов. Таких выпускников тоже необходимо сохранить в региональной системе образования. Для них оказывается важным в период педагогической практики познакомиться с возможными карьерными траекториями, например: учитель → учитель-методист → заместитель директора → директор образовательной организации.

Также важно показать выпускнику, который научился работать с документами, обладает хорошими организаторскими способностями, навыками систематизации информации, имеет склонность к методической работе и готов создавать методические продукты, что в системе образования существует масса возможностей для трудоустройства, даже если к непосредственной

работе с детьми он не готов ни содержательно, ни психологически. Такие молодые педагоги в различных учреждениях региональной и муниципальной систем образования могут начинать карьеру с позиций специалистов, ведущих специалистов, педагогов-организаторов и даже методистов. Всё это способно «закрепить» молодых педагогов в региональной системе образования, восполнив имеющиеся вакансии, повысить объективные показатели трудоустройства выпускников педагогического вуза.

Учитывая вышеизложенное, отметим, что в нашей модели взаимодействию вуза с региональной системой образования предусмотрен мониторинг вакансий в муниципальных системах. Его основная задача состоит в отслеживании текущего состояния потребностей рынка труда в муниципальных образовательных системах, обеспечении его субъектов актуальной, полной и достоверной информацией, необходимой для принятия управленческих действий на уровне региона и муниципалитета, анализе и прогнозе разрешения проблемы кадрового дефицита в системе образования.

Как показал опыт, данный мониторинг целесообразно проводить в апреле, чтобы в течение мая сформировать для выпускников педагогического вуза комплект потенциальных карьерных траекторий на текущий год и до окончания обучения проинформировать их о возможных вариантах, позволяющих найти своё место в системе образования, независимо от стремления работать с детьми.

Такой мониторинг проводится Институтом развития образования с привлечением управленческого ресурса через получение от муниципальных методических служб информации об имеющихся в муниципалитете учреждениях системы образования, видах и количестве вакансий. Важно, что такая информация помогает выпускни-

кам принять решение вернуться в свой «родной» или переехать в другой муниципалитет и там осуществлять педагогическую деятельность. В результате у выпускников складывается чёткое понимание, где и на какой позиции он может работать, а региональная система образования не теряет тех, кто не видит своего будущего в непосредственном взаимодействии с подрастающим поколением, но может и хочет заниматься методической, научно-методической или организационно-методической деятельностью. Указанные действия реа-

лизуются преимущественно через отдел трудоустройства выпускников (отдел карьеры) педагогического вуза, с которым планируется и проводится основная часть мероприятий дорожной карты.

Таким образом, взаимодействие педагогического вуза с региональной системой образования как одно из базовых условий развития современного образовательного пространства должно реализовываться в каждой территории и обеспечивать охват всей системы непрерывного педагогического образования.

### Список литературы

1. Попов А.А., Глухов П.П. Университет и регион // Высшее образование в России. 2020. № 1. С. 75–87.
2. Шевцов Н.А. Исследование стратегий управления вузом как центром инновационного развития региона // Вестник Курской государственной сельскохозяйственной академии. 2020. № 8. С. 117–124.
3. Бекشوков Т.В., Абаноква Э.Б. Ключевая роль вуза в системе устойчивого развития региона // Вестник Кабардино-Балкарского государственного университета им. Х.М. Бербекова. 2020. № 1. С. 25–32.
4. Машьянова Е.Е., Никитина М.Г., Реутов В.Е. Вузы в системе инновационной инфраструктуры региона // Ученые записки Федерального университета имени В.И. Вернадского. 2021. Том 7. № 4. С. 52–67.
5. Лазаренко И.Р., Куликова Л.Г., Колесова С.В. Инновационный потенциал вуза в развитии среднего общего образования региона // Проблемы современного педагогического образования. 2022. № 77-2. С. 240–243.
6. Тарасов С.В. Взаимодействие педагогического вуза и региона: оценка ситуации, перспективы развития // Известия РГПУ им. А.И. Герцена. 2022. № 206. С. 7–12.
7. Рожнова Н.В. Формы взаимодействия школы и вуза в современных условиях // Вестник ГГУ. 2022. № 2. С. 44–48.
8. Данилова М.В. Наставничество как средство закрепления молодежи в педагогической профессии // Вестник Армавирского государственного педагогического университета. 2022. № 3. С. 16–23.
9. Караулов М.А., Мезинов В.Н. Исследование связи готовности к трудоустройству будущих учителей и закрепления в педагогической профессии // Вестник педагогических наук. 2023. № 1. С. 126–133.
10. Нуриева Л.М., Киселев С.Г. Трудоустройство выпускников педвузов: статистика против мифологии // Образование и наука. 2020. Том 22. № 9. С. 37–66.
11. Потапова М.В., Уварина Н.В., Яковлева Н.О. Сетевое взаимодействие как фактор успешной профессиональной социализации молодых специалистов – выпускников педагогического университета // Сетевое взаимодействие как форма реализации государственной политики в образовании: Всероссийская научно-практическая конференция, Челябинск, 18–19 февраля 2015 года. Челябинск: СИМАРС, 2015. С. 27–37.
12. Янова М.Г., Шевчук Ю.В. Научно-методическое сопровождение как условие закрепления педагогов образовательных организаций в профессии // Сибирский педагогический журнал. 2022. № 5. С. 97–107.
13. Игнатъев В.П., Дарамаяева А.А. Три функции взаимодействия вуза и школы // Современные проблемы науки и образования. 2021. № 2. URL: <https://science-education.ru/ru/article/view?id=30578>.



14. Склярлова И.В. Принципы взаимодействия школы и вуза // Наука о человеке: гуманитарные исследования. 2014. № 4(18). С. 124–130.
15. Дунская Ю.А. Развитие кадрового потенциала краевой системы образования в условиях реализации инновационного проекта. Опыт Краснодарского края // Педагогическая перспектива. 2021. № 1. С. 51–58. [https://doi.org/10.55523/27822559\\_2021\\_1\\_51](https://doi.org/10.55523/27822559_2021_1_51)
16. Яковлева Н.О. Структура региональной системы научно-методического сопровождения педагогических работников и управленческих кадров // Педагогическая перспектива. 2021. № 3. С. 27–39. [https://doi.org/10.55523/27822559\\_2021\\_3\\_27](https://doi.org/10.55523/27822559_2021_3_27)
17. Яковлева Н.О., Гайдукова В.В. Закономерности и принципы функционирования региональной инновационной сетевой инфраструктуры, обеспечивающей непрерывный рост профессионального мастерства учителя // Педагогическая перспектива. 2022. № 4(8). С. 3–12. [https://doi.org/10.55523/27822559\\_2022\\_4\(8\)\\_3](https://doi.org/10.55523/27822559_2022_4(8)_3)

## References

1. Popov A.A., Glukhov P.P. University and region. *Vyssheye obrazovaniye v Rossii*. 2020; 1: 75–87. (In Russ.).
2. Shevtsov N.A. Study of university management strategies as a center for innovative development of the region. *Vestnik Kabardino-Balkarskogo gosudarstvennogo universiteta im. Kh.M. Berbekova*. 2020; 8: 117–124. (In Russ.).
3. Bekshokov T.V., Abanokova E.B. The key role of the university in the system of sustainable development of the region. *Vestnik Kabardino-Balkarskogo gosudarstvennogo universiteta im. Kh.M. Berbekova*. 2020; 1: 25–32. (In Russ.).
4. Mashyanova E.E., Nikitina M.G., Reutov V.E. Universities in the system of innovative infrastructure of the region. *Uchenyye zapiski Federal'nogo universiteta imeni VI. Vernadskogo*. 2021; V. 7. No. 4: 52–67. (In Russ.).
5. Lazarenko I.R., Kulikova L.G., Kolesova S.V. Innovative potential of the university in the development of secondary general education in the region. *Problemy sovremennogo pedagogicheskogo obrazovaniya*. 2022; 77-2: 240–243. (In Russ.).
6. Tarasov S.V. Interaction between a pedagogical university and the region: assessment of the situation, development prospects. *Izvestiya RGPU im. A.I. Gertsena*. 2022; 206: 7–12. (In Russ.).
7. Rozhnova N.V. Forms of interaction between school and university in modern conditions. *Vestnik GGU*. 2022; 2: 44–48. (In Russ.).
8. Danilova M.V. Mentoring as a means of securing youth in the pedagogical profession. *Vestnik Armavirskogo gosudarstvennogo pedagogicheskogo universiteta*. 2022; 3: 16–23. (In Russ.).
9. Karaulov M.A., Mezinov V.N. Study of the connection between readiness for employment of future teachers and consolidation in the pedagogical profession. *Vestnik pedagogicheskikh nauk*. 2023; 1: 126–133. (In Russ.).
10. Nurieva L.M., Kiselev S.G. Employment of Pedagogical University Graduates: Statistics vs. Mythology. *Obrazovaniye i nauka*. 2020; V. 22. No. 9: 37–66. (In Russ.).
11. Potapova M.V., Uvarina N.V., Yakovleva N.O. Networking as a factor in the successful professional socialization of young specialists of Pedagogical University graduates. In: *Setevoye vzaimodeystviye kak forma realizatsii gosudarstvennoy politiki v obrazovanii: Vserossiyskaya nauchno-prakticheskaya konferentsiya, Chelyabinsk, February 18–19, 2015*. Chelyabinsk: SIMARS, 2015; 27–37. (In Russ.).
12. Yanova M.G., Shevchuk Yu.V. Scientific and methodological support as a condition for securing teachers of educational organizations in the profession. *Sibirskiy pedagogicheskii zhurnal*. 2022; 5: 97–107. (In Russ.).
13. Ignatiev V.P., Daramaeva A.A. Three functions of interaction between the university and the school. *Sovremennyye problemy nauki i obrazovaniya*. 2021; 2. Available at: <https://science-education.ru/ru/article/view?id=30578> (In Russ.).
14. Sklyarova I.V. Principles of interaction between school and university. *Nauka o cheloveke: gumanitarnyye issledovaniya*. 2014; 4(18): 124–130. (In Russ.).
15. Dunskaaya Yu.A. Development of the personnel potential of the regional education system in the context of the implementation of an innovative project. Experience of the Krasnodar Territory. *Pedagogical Perspective*. 2021; 1: 51–58. [https://doi.org/10.55523/27822559\\_2021\\_1\\_51](https://doi.org/10.55523/27822559_2021_1_51) (In Russ.).

16. Yakovleva N.O. The structure of the regional system of scientific and methodological support for teachers and management personnel. *Pedagogical Perspective*. 2021; 3: 27–39. [https://doi.org/10.55523/27822559\\_2021\\_3\\_27](https://doi.org/10.55523/27822559_2021_3_27) (In Russ.).

17. Yakovleva N.O., Gaidukova V.V. Patterns and principles of functioning of the regional innovative network infrastructure that ensures the continuous growth of the teacher's professional skills. *Pedagogical Perspective*. 2022; 4(8): 3–12. [https://doi.org/10.55523/27822559\\_2022\\_4\(8\)\\_3](https://doi.org/10.55523/27822559_2022_4(8)_3) (In Russ.).

### **Информация об авторах**

Надежда Олеговна Яковлева – доктор педагогических наук, профессор, руководитель центра научно-методической и инновационной деятельности Института развития образования Краснодарского края.

Екатерина Сергеевна Бухтияр – ведущий специалист центра научно-методической и инновационной деятельности Института развития образования Краснодарского края.

Марина Фёдоровна Шлык – методист центра научно-методической и инновационной деятельности Института развития образования Краснодарского края.

### **Information about the authors**

Nadezhda O. Yakovleva – Doctor of Sciences (Education), Academic Title of Professor, Honorary Worker of Higher Professional Education of the Russian Federation, Institute for the Development of Education of the Krasnodar Region, Center for Methodological Support and Innovative Development of the Education System, Head of the Center.

Ekaterina S. Bukhtiyar – Institute for the Development of Education of the Krasnodar Region, Center for Methodological Support and Innovative Development of the Education System, Leading Specialist.

Marina F. Shlyk – Institute for the Development of Education of the Krasnodar Region, Center for Methodological Support and Innovative Development of the Education System, Methodist.

---

Статья поступила в редакцию 10.06.2023; одобрена после рецензирования 25.06.2023; принята к публикации 27.06.2023.

The article was submitted 10.06.2023; approved after reviewing 25.06.2023; accepted for publication 27.06.2023.